

SydneyOlympicPark ○

# 2050 年总体规划 (Master Plan 2050)

概要

Chinese (Simplified) | 简体中文



图片来源: Mark Gerada





# 致谢

我们承认原住民当地独特的文化和精神与土地的关系，以及对社会做出的巨大贡献。

原住民对土地、天空、水域和文化抱有整体的观念，认为它们是一个整体，而不是彼此孤立的。悉尼奥林匹克公园的做法基于原住民所秉持的理念：如果我们关爱土地，土地就会关爱我们。

Wangal 地区的土地和水道沿着 Burramattagal 水域（也就是帕拉马塔河，Parramatta River）的南侧延伸，从 Gadigal 地区（即现在的 Darling Harbour）延伸到 Baramada，即如今的帕拉马塔（Parramatta）。

这条河仍然与 Gadigal、Wangal、Toongagal、Wallumdegal、Wategora 和 Burramattagal 的原住民有着深厚的关系。数千年来，所有人都将河流视为文化活动、食物采集、精神修行和贸易的重要源头。盐沼是水鸟的庇护所。涨潮时，可以捕获螃蟹，也很容易抓住鱼。鸭子栖息的小溪最后会汇入河流。

根据居住在此地的 Iyura 原住民的传说，Biiami 塑造了这片土地。他创造了河流、溪流、山脉、灌木和森林。Biiami 举起双臂，用歌声将一切变为现实。他环顾自己创造的土地，并将其命名为 Bembul-ra。

然后他创造了 Iyura，并将人类安置在他创造的土地上。有了传说，人们才能以正确的方式生活，延续生命。仪式和习俗、歌曲、舞蹈和行为规范带来了平衡并保护了生活方式。

悉尼奥林匹克公园管理局承认，我们现称为悉尼奥林匹克公园的这个地方的土地、空气和水域的传统所有者、知识持有者和管理者，并向过去和现在的长者致敬。

我们拥抱、认可并尊重澳大利亚原住民和托雷斯海峡岛民的文化，将其视为世界上最古老、延续至今的文化，它赋予了人们归属感，并为所有澳大利亚人充满活力和可持续的未来做出了丰富贡献。



## 概述

2050 年总体规划以 2050 年场所愿景和战略（2050 Place Vision and Strategy）为基础，该规划将悉尼奥林匹克公园视为悉尼跳动的绿色心脏（*Sydney's Beating Green Heart*）。

2050 年总体规划确保为整个悉尼奥林匹克公园制定长期发展计划，该计划概述了指导该区可持续发展的详细控制措施。

我们很高兴能够实施 2050 年总体规划，它将为当地社区提供更多住房、就业机会、社区中心和设施、游玩和探索的场所、新的零售店和公共空间，从而建立一个与大悉尼地区紧密相连、充满活力的宜居社区。

“我们的计划是将悉尼奥林匹克公园打造成一个繁荣的日常郊区，并成为对居民、员工、学生和游客更具吸引力的地方。”



# 我们提供的服务

截至 2050 年，悉尼奥林匹克公园将为社区提供更多服务，包括：



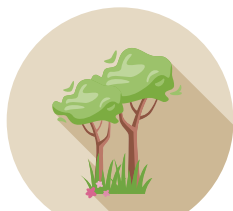
多达 13,000 个住房



多达 32,000 份工作



5 个街区和 2 个区域



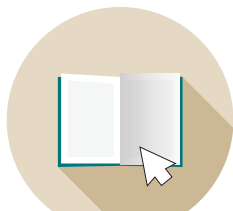
430 公顷的绿地



新的学校教育场所



新的社区、体育和休闲中心



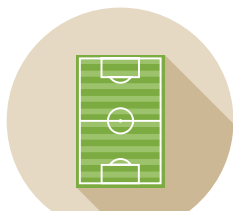
新图书馆和社区中心



10 多个游乐场



7 处新的公共空间



4 个新运动场



新零售店和商店



“小車”区域

# 社区参与

在制定 2050 年总体规划的过程中，悉尼奥林匹克公园管理局进行了广泛的社区调研和参与会议，共同制定了 2050 年愿景与战略中所体现的该区共同愿景。

在此期间，我们通过各种参与活动听取了来自不同当地社区和游客社区的数千名悉尼人的意见，这些活动包括访谈、焦点小组、圆桌会议、利益相关者会议、工作坊、调查和网络研讨会，所有这些都以我们的 #mySOP 社区参与中心为核心。

## 我们了解的反馈

社区强调了他们对新的愿景和总体规划的渴望，关爱 Wangal Country、改善交通和连接性、保护和改善公园绿地、并实现体育和娱乐成果。

我们还了解到需要更多的住房和社区基础设施，以及零售店和服务，以创造繁荣的街区。另一个重点领域是需要加强活力，以确保悉尼奥林匹克公园成为一个活跃且充满活力的日常场所。

我们的社区、客户和利益相关者关注的重点领域包括：

- 打造一个“生活、工作和娱乐”一体化的社区。
- 改善活跃出行和交通网络。

- 满足日益壮大社区的需求。
- 制定适合未来发展的管理模式。
- 继续成为可持续发展和创新的世界级典范。
- 专注于艺术和文化的参与、激活和创作。
- 继续成为从社区到精英都能利用的体育运动场所。

社区参与成果报告 (Community Engagement Outcome Report) 可作为 2050 年总体规划的附件阅读。

“ 关爱 Wangal Country，改善交通和连接性，保护和改善公园绿地，并实现体育和娱乐成果。 ”



多才多艺的 开放 引人入胜 简单的 特点 未来派  
欢迎 国家 技术 有吸引力 自然的 典范  
卓越 可持续 活力 家 无塑料的  
充满活力 价格实惠 多样性 绿化 教育 惊人的  
卓越 宜居 健康 难忘 家庭 愉快  
有吸引力 多元文化 心 无障碍 积极 乐趣 创新 振奋人心  
令人向往的身份 活动 无障碍 令人愉快 活动中心 独特 有价值的  
令人兴奋的 生机勃勃 连接 运动 娱乐 村庄 丰富多彩 示范  
文化的 我们的 令人兴奋 文化 社区 运动 娱乐 凉爽 清爽  
精力充沛的 热爱 目的地 中央 美丽 包容性 运动 凉爽 遗产  
全面的 特别 有创造力 繁华 美丽 包容性 运动 凉爽 有趣的  
动态的 社会的 可再生 领导者 工作 安全 可步行 不同的  
娱乐 当地的 wungal 友好 和平 忙碌 正宗的 高档的  
悉尼 公园绿地 兼收并蓄 融合的 美食家 清晰易读的  
体育馆 生物多样性



# 会发生什么变化？

2050 年总体规划将引导悉尼奥林匹克公园的发展，以确保其发挥以下潜力：



提供**多元化组合住房**，并为不断发展的街区提供设施。



支持**就业增长**并创造多样化的就业机会。



改善郊区的**宜居性**，支持健康且有弹性的社区。



支持**高效的交通网络**，包括与周边街区之间连通且舒适的活跃交通路线。



提供有关该区的一般控制和特征声明，以确保未来发展能够**有所改善**并为该区域**做出贡献**。



让公园绿地与市中心更加紧密地联系起来。





# 什么会保持不变？

目前，超过 23,000 人在悉尼奥林匹克公园内生活、工作和学习，每年有超过 1,000 万游客前来享受现场音乐、体育、社区节日以及参与日常零售、餐饮和娱乐活动。

我们对社区和游客的期望始终不变，即确保每个人都能在这里享受到独有的难忘体验。

悉尼奥林匹克公园的进一步开发和激活必须在以下前提下进行：

- 与**土地**保持有意义的、持续的联系。
- 我们的定位是一个文化、娱乐、休闲和**体育活动的首选目的地**。
- 改善**公共空间**并提供身临其境的独特**体验**。
- 保护和改善悉尼奥林匹克公园具有重要生态意义的景观、**遗产**建筑物和**公园绿地**。
- 作为一个**生活实验室**，继续继承奥运会的创新和实验传统，专注**城市发展**和**场所营造**。



RIVERFRONT  
PARK

HASLAM'S  
PARK

BICENTENNIAL  
PARK

HASLAM'S  
NEIGHBOURHOOD

STADIA  
PRECINCT

EASTERN  
NEIGHBOURHOOD

EDWIN FLACK  
NEIGHBOURHOOD

URBAN CENTRE  
NEIGHBOURHOOD

SOUTHERN  
NEIGHBOURHOOD

SPORTS AND  
CIVIC PRECINCT

- 总体规划边界
- 街区内特色区域
- 区域内特色区域
- 公园绿地特色区域



# 街区

2050 年总体规划指定了十个不同的特色区域，细分为“街区”、“区域”和“公园绿地”。

- 街区包含多种用途，以支持大量居民，其中包括由零售商店、儿童保育和社区设施到办公室和商业空间提供的就业机会。
- 区域具有明显的非住宅特性，主要是开展活动以及支持体育和文化活动。
- 公园绿地是支持我们独特的生物多样性，以及为人们提供被动和主动娱乐活动的自然空间。

我们为每个街区制定了特色声明，以确保未来发展符合总体规划中描述的目标、规定和管控措施。

访问 [#mySOP](https://sydneyolympicpark.info/mySOP) 请下载并阅读完整的 2050 年总体规划。  
[sydneyolympicpark.info/mySOP](https://sydneyolympicpark.info/mySOP)







## 市中心 (Urban Centre)

市中心将成为步行活力的焦点，可以轻松抵达活跃的公共交通网络。这个充满活力的中心将成为全天候、交通便利的住宅、零售和商业活动的中心。

新的景观中央城市公园 (Central Urban Park) 和 Miluni 广场将提供直达地铁站的通道。这个充满活力的空间将成为一个聚会的场所，并将作为活动期间人群管理的重要空间。

州立屠宰场 (The State Abattoir) 遗产区将被改造成一个包含图书馆和多功能社区空间的区域，并配套商业设施。位于 Herb Elliot Avenue 和 Figtree Drive 之间的新景观公园将为大家提供绿色的开放空间。

Figtree Drive 以南将兴建新的住宅大楼，并提供底商的空间。



## 东部街区 (Eastern Neighbourhood)

这个视觉上引人注目的高密度住宅区位置便利，位于市中心正东、Brickpit 以南和 Bicentennial 公园以东。

这个街区的焦点是中心的一个新的开放空间，这里阳光明媚，适合建一所小学。在 Australia Avenue 与 Murray Rose Avenue 的交叉口可能会增设更多室内娱乐设施，为社区提供更多便利的设施。

现有的 P6 停车场将被重建成一栋俯瞰 Brickpit 和公园的新住宅楼。在 P6 停车场地块未来任何的开发项目和 Brickpit 南部边缘之间会有一个生态缓冲区，这将确保这一重要的栖息地区域继续得到保护。沿着 Brickpit 的南部边缘将修建一条新的人行道，可以连接至该标志性空间周围的健身步道。



### 南部街区 (Southern Neighbourhood)

此街区是市中心南部区域的延伸，是连接悉尼奥林匹克公园和 Homebush Bay Drive 的入口的一部分。

计划还将在 Sarah Durack Avenue 上修建一座新的人行和自行车桥，以方便安全地前往市中心和新地铁站。新商店和服务将位于桥底，以获得最大的曝光度和便利的通行。

公众将有更多机会进入 Boundary Creek 旁的南部运动场，该运动场将得到改善，提供新的娱乐设施。

该街区将保留 720 个公共停车位以便举办活动，并通过在社区内设立微型货运转运中心用于配送和分发，最大限度地减少货运车辆的通行量。



### Haslams 街区 (Haslams Neighbourhood)

这个紧凑的市内街区将位于 Haslams Creek 边缘、悉尼超级穹顶体育场 (Sydney SuperDome) 以西。这个时尚的街区俯瞰着绿地和小溪，与 Carter Street 的新开发项目相得益彰。

随着时间的推移，现有的垃圾服务设施和长途汽车停车场将被重建成一个绿树成荫的住宅区，拥有共享庭院、绿树成荫的街道和一个新的中心公园。新公园附近将设立一个街区中心，内设商店、儿童保育和其他本地服务。

该街区将以住宅和混合用途建筑为特色，建筑高度从 6 层到 20 层不等，以最大限度地利用公园的太阳能并共享公园的景色。



## Edwin Flack 街区 (Edwin Flack Neighbourhood)

该街区位于悉尼奥林匹克公园的边缘，为西边 Carter Street 街区内建筑密度更高的开发项目提供了过渡。

该街区的住宅开发将包括学生宿舍和游客住宿。

餐馆、当地服务和商店将为这个充满活力的街区提供支持。Edwin Flack Avenue 与 Shale Street 交叉口的城市树冠和新公园将为居民、员工和游客提供便利设施。

该街区毗邻体育场内的大型体育馆与运动场所，以及体育及市民活动区。







## 体育及市民活动区 (Sports and Civic Precinct)

截至 2050 年，我们的几个世界级竞技体育场馆将得到扩建、重建和改善，以满足不断变化的社会需求。

Dawn Fraser Avenue 将成为专用的轻轨走廊，并在 Olympic Boulevard 的主要交叉口处设立一个新的文化中心。这个新的标志性建筑将作为多种艺术和文化用途的场所。

可能会在 Sarah Durack Avenue 沿线设立一所新的非公立学校，以及新的娱乐空间来服务不断发展的社区。同时还将重改造 Boundary Creek，打造郁郁葱葱的绿色走廊、柔和的景观和新的游乐场。

现有的 P4 停车场的一部分将被重建，具备建设仓库和建筑的潜力，可容纳紧急服务、创新回收设施、可再生能源存储和创意产业。



## 体育场区域 (Stadia Precinct)

悉尼奥林匹克公园以其标志性的体育场而闻名。体育场区域将继续发扬 2000 年悉尼奥运会和残奥会的悠久传统，举办顶级娱乐和体育赛事。

Olympic Boulevard 将进行改造，增添茂密的绿色植物和水域，以减少热量上升的影响并增强生物多样性，从而为体育场的客人们带来全新体验。街道网络的设计是在市中心、地铁站、澳大利亚体育场 (Stadium Australia) 和 Cathy Freeman 公园之间建立无车连接。

悉尼展览中心 (Sydney Showground) 将变得更加开放，街道将更加方便公众通行。它将成为一个全年开放的目的地，将日常生活带入该区域和 Olympic Boulevard 沿线，并为酒店和餐饮业 (包括餐馆和酒吧) 带来新的机遇。



## Bicentennial 公园

35 年多以来，Bicentennial 公园一直是整个悉尼的绿色资产，其中包括 Badu Mangroves 的河口湿地和 Lake Belvedere。这些区域为社区提供了丰富的户外活动机会，包括自行车道、跑步俱乐部、户外健身器材和欣赏自然风光。公园绿地内的设施包括野餐区、游乐场、烧烤场、停车场、狗狗运动区、木板路、观鸟处、活动中心和咖啡馆。Bicentennial 公园内的区域也可租用来举办社交聚会、婚礼和社区活动。

该公园绿地区域的未来发展将侧重于小规模、低强度的改进，延续其作为非正式休闲和自然保护的公共开放空间的主要用途。我们将加强与附近城区的联系，以适应周边街区不断增长的人口。该公园绿地将继续为大众提供多种多样的娱乐体验，重点强调保护 Badu Mangroves 的生态价值，确保该地区仍然是子孙后代的休闲和保护区资产。



## Riverfront 公园

Riverfront 公园由各种空间组成，与帕拉马塔河紧密相连。

Blaxland 河滨公园深受社区喜爱，将会增设更多的游乐场和设施。

Newington 军械库 (Newington Armory) 将被重新打造为一个充满活力的目的地，以赞扬历史与文化，能让人们欣赏大自然提供的静谧与安逸。游客将在这里发现和探索独特的历史建筑，并与朋友和家人一起在适合玩耍、发挥创造力、进行娱乐和社交聚会的空间里度过美好时光。这里将成为赞扬原住民文化以及 Wangal 人民与土地持续联系的地方。

帕拉马塔河的遗产码头将成为 Newington 军械库的主要到达港，并可能提供直接的水运服务。Woo-la-ra 以北地区将成为未来轻轨的所在地，周围土地将被重新设计以进行娱乐活动。我们将修建一系列袖珍公园来继续支持该地区的小型鸟类和其他野生动物。



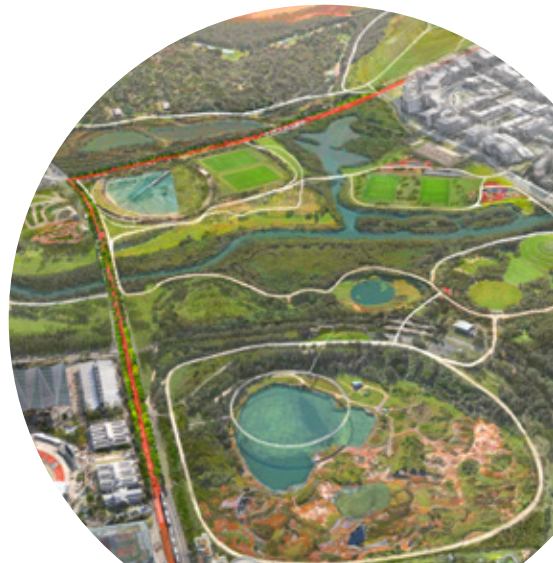
## Haslams 公园

公园中心地带包括 Haslams Creek、Wentworth 公共空间、射箭公园（Archery Park）、Brickpit、Narawang 湿地和公园绿地枢纽（Parklands Junction）。

Haslams 公园区支持我们丰富的生物多样性，并为游客和社区提供休闲活动的机会。人行道、自行车道和道路网络将公园绿地与更广阔的郊区 and 区域路线连接起来，让游客可以探索这些独特的栖息地。

保护工作将继续进行，包括在 Haslams Creek 走廊和 Little Kronos Hill 进行的植被恢复项目。改善 Brickpit 周围的人行道和自行车道将提高可达性，而以前的 Brickpit 变电站将被用作社区设施。

Haslams 公园中心的新娱乐中心将设立新的运动场和一条泵道，位于现有 BMX 赛道旁边。随着公共交通网络的发展，Hill Road 沿线的部分停车场将被改造成休闲空间。这里将设有开放的草坪、野餐区、游乐场和球场，在自然景观丰富的环境中提供户外休闲机会，同时保护生态环境。





# 主要成果

## 住房、居民和员工


截至 2050 年，悉尼奥林匹克公园预计将容纳 30,000 多名新居民，重点打造宜居、可持续发展的社区。新的住宅区将环绕充满活力的市中心，提供就业和商业机会、热闹街道、多样化的零售产品以及当地和区域公共交通。

2050 年总体规划充分利用对悉尼地铁西线（Sydney Metro West）和帕拉马塔轻轨二期（Parramatta Light Rail Stage 2）的投资，将悉尼奥林匹克公园重新打造为一个交通便利、宜居的郊区区域，能够适应和面对不断变化的气候。

## 主动出行和交通

改善的交通网络将补充悉尼奥林匹克公园的大规模公共交通投资。我们将提供更好的行人和自行车道，以鼓励公众积极使用交通工具，并使市中心成为少车、以行人为中心的区域。

这些网络将为周边住宅区提供新的交通通道，以便人们到达当地的零售店、学校和公共交通，并轻松抵达公园绿地、帕拉马塔河滨、Newington 军械库和 Brickpit 公园。新的活跃交通桥将提供便捷的通道，让居民和游客能够轻松到达市中心和 Bicentennial 公园。



“新的活跃交通桥将提供便捷的通道，让居民和游客能够轻松到达市中心和 Bicentennial 公园。”



图片来源：SJB

## 社区基础设施

2050 年总体规划提倡高效开发土地、提升开发项目和公共空间的便利性、改善交通以及提供新的开放公共空间和社区设施。

居民、员工和游客将可以轻松前往悉尼奥林匹克公园内的区域规模开放空间、教育和社区机构、运动场和设施，以及休闲步行和自行车道。

根据未来资金情况，我们计划建设新的学校和教育设施，以满足悉尼奥林匹克公园及其周边家庭的教育需求。学校将与开放空间共置，成为社区的重要中心。街区内将提供儿童保育中心和其他重要服务，以满足居民和员工的需求。

## 零售空间

2050 年总体规划致力于打造昼夜活跃、繁荣的市中心。通过支持多种夜间零售和活动，悉尼奥林匹克公园将能够满足社区多样化的社会和文化需求。

这些高品质的零售和酒店体验距离悉尼奥林匹克公园地铁站和现有火车站仅几步之遥，它们有助于打造市中心的独有特色。当地居民和游客可以步行或骑行穿过适合步行的街区，前往市中心 15 分钟步行范围内的街角商店、咖啡馆和游乐场等当地服务场所。





# 发表您的 意见

截止于 2024 年 11 月  
25 日下午 5 点

这是您继续引导悉尼奥林匹克公园未来发展的机会：

访问 mySOP Engage 页面可以：

- 浏览更多有关 2050 年总体规划的信息
- 在我们的信息发布会上**发表意见**。

如何提交意见：

您可以在规划部（Department of Planning）网站上在线以书面形式分享对 2050 年总体规划的反馈意见 – [www.planning.nsw.gov.au](http://www.planning.nsw.gov.au)

加入 mySOP Engage 社区！  
点击“follow”关注对您有意义的项目，  
并贡献您的想法来帮助引导公园发展。



扫描二维码或访问：

[sydneyolympicpark.info/mySOP](http://sydneyolympicpark.info/mySOP)

#mySOP    